

国投泰康信托有限公司

国投泰康信託管家宝豫盛 1 号集合资金信托计划

2026 年第一季度报告

尊敬的委托人/受益人：

您好！感谢您投资“国投泰康信託管家宝豫盛 1 号集合资金信托计划”。

根据信托合同约定，受托人就本信托 2026 年第一季度（即自 2026 年 01 月 01 日至 2026 年 03 月 31 日）的信托资金运用及管理情况报告如下，并就本报告中所载资料的真实性、准确性和完整性负责。

一、 信托概况

- (一) 成立日：2025 年 09 月 25 日
(二) 信托初始规模：988.00 万元
(三) 信托期限：120 个月
(四) 托管人：兴业银行股份有限公司郑州分行
(五) 信托财产专户：

户 名：国投泰康信托有限公司

账 号：462010100102021374

开户行：兴业银行股份有限公司郑州分行

二、 信托资产基本财务情况

本期实现收益（元）	740,980.97
期末信托财产净值（元）	160,678,377.11
期末信托总份额（份）	160,678,377.11
期末每万份收益	0.6283
期末 7 日年化收益	2.2951%

期末 30 日年化收益	2.2250%
-------------	---------

三、 信托资产配置情况

(一) 期末信托资产组合

序号	品种	成本（元）	占信托总资产的比例
1	货币工具	111,402.08	0.07%
2	其他资产	160,608,487.32	99.93%
	合计	160,719,889.40	100.00%

四、 信托份额变动情况

期初信托总份额(份)	120,872,751.30
本期申购份额(份)	105,980,000.00
本期赎回份额(份)	66,912,961.34
本期结转份额(份)	738,587.15
期末信托总份额(份)	160,678,377.11

五、 信托资金管理报告

(一) 经济基本面回顾

1.1 3 月份 CPI 同比上涨、环比下降

全国 CPI 同比继续保持温和上涨，涨幅略有回落至 1.0%。其中，工业消费品价格上涨 2.2%，涨幅比上月扩大 1.1 个百分点，影响 CPI 同比上涨约 0.67 个百分点。工业消费品中，黄金饰品价格上涨 65.8%，涨幅回落 10.8 个百分点；家用器具和服装价格分别上涨 2.4%和 1.7%，涨幅均有回落；汽油价格由降转涨，上涨 3.8%，影响 CPI 同比上涨约 0.11 个百分点。服务价格上涨 0.8%，涨幅比上月回落 0.8 个百分点，影响 CPI 同比上涨约 0.36 个百分点。节后出行和人工服务类价格涨幅有所回落，其中旅行社收费、宾馆住宿、飞机票和交通工具租赁价格涨幅回落至 0.9%—3.3%，宠物服务、车辆修理与保养、家政服务、在外餐饮价格涨幅回落至 1.2%—1.6%之间。食品价格上涨 0.3%，涨幅比上月

回落 1.4 个百分点。食品中，鲜菜、牛肉、羊肉和鲜果价格涨幅在 4.0%—7.8% 之间，涨幅比上月均有回落，合计影响 CPI 同比上涨约 0.24 个百分点；猪肉和鸡蛋价格分别下降 11.5% 和 3.3%，降幅比上月均有扩大，合计影响 CPI 同比下降约 0.23 个百分点。

全国 CPI 环比下降 0.7%，主要受食品和服务价格季节性回落影响。食品价格由上月上涨 1.9% 转为下降 2.7%，影响 CPI 环比下降约 0.48 个百分点。食品中，受天气转暖供给增加、节后需求回落等因素影响，鲜菜和鲜果价格分别下降 10.1% 和 3.3%，猪肉、鸡蛋和水产品价格分别下降 7.3%、3.4% 和 2.6%，五项合计影响 CPI 环比下降约 0.45 个百分点。服务价格由上月上涨 1.1% 转为下降 1.1%，影响 CPI 环比下降约 0.51 个百分点。服务中，长假过后消费需求季节性回落较多，加之节后部分服务业供给有所增加，飞机票、交通工具租赁和旅行社收费价格分别下降 29.5%、18.9% 和 14.2%，三项合计影响 CPI 环比下降约 0.34 个百分点；宠物服务、车辆修理与保养、家政服务价格分别下降 10.1%、9.4%、4.9%，电影及演出票、在外餐饮价格分别下降 6.5% 和 0.7%，五项合计影响 CPI 环比下降约 0.14 个百分点。受国际输入性因素、国内部分产品需求回升等影响，工业消费品价格上涨 1.0%，涨幅比上月扩大 0.6 个百分点。其中，国际市场原油价格大幅震荡，国内成品油价格采取临时调控措施，调控后汽油价格上涨 11.1%，影响 CPI 环比上涨约 0.31 个百分点；受国际金价下行影响，国内黄金饰品价格在环比连续上涨 8 个月后首次下降 3.9%；受原材料成本上涨和需求较旺影响，数据存储设备价格上涨 5.5%。

1.2 PPI 同比由降转涨、环比上涨

全国 PPI 同比由上月下降 0.9% 转为上涨 0.5%，为连续下降 41 个月后首次上涨。本月 PPI 同比运行的主要特点：一是国际输入性因素影响国内相关行业价格上涨或降幅收窄。有色金属矿采选业价格同比上涨 36.4%，有色金属冶炼和压延加工业价格上涨 22.4%，涨幅比上月分别扩大 6.2 个和 0.3 个百分点；石油和天然气开采业价格由上月下降 12.9% 转为上涨 5.2%；石油煤炭及其他燃料加工业、化学原料和化学制品制造业价格分别下降 4.5% 和 0.3%，降幅比上月分别收窄 7.5 个和 3.4 个百分点。二是国内部分行业供需关系改善，价格有所上

行。市场竞争秩序持续优化，光伏设备及元器件制造、锂离子电池制造价格分别上涨 5.2%和 2.5%；新动能成长壮大，“人工智能+”加快拓展、算力需求快速增长，光纤制造价格上涨 76.1%，外存储设备及部件价格上涨 21.1%，电子专用材料制造价格上涨 18.7%；绿色转型赋能发展，生物质燃料加工、废弃资源综合利用业价格分别上涨 6.1%和 0.9%。

全国 PPI 环比上涨 1.0%，已连续 6 个月上涨，涨幅比上月扩大 0.6 个百分点，为 48 个月以来最大涨幅。主要行业中，受国际原油等价格大幅上涨影响，国内石油相关行业价格快速上行，其中石油和天然气开采业价格环比上涨 15.8%，石油煤炭及其他燃料加工业价格上涨 5.8%，化学原料和化学制品制造业价格上涨 3.6%，涨幅比上月分别扩大 10.7 个、5.4 个和 2.3 个百分点，是 PPI 环比涨幅扩大的主要原因。有色金属冶炼和压延加工业价格上涨 1.0%，涨幅比上月回落 3.6 个百分点，其中稀有稀土金属冶炼、铝冶炼价格分别上涨 11.8%和 0.7%，铜冶炼价格下降 1.5%。节后工业企业、建筑项目逐步复工复产，用能用电等需求有所回升，电力热力生产和供应业价格由上月下降 3.9%转为上涨 1.4%，煤炭开采和洗选业价格由下降 0.5%转为上涨 0.1%，黑色金属冶炼和压延加工业价格上涨 0.3%，涨幅比上月扩大 0.2 个百分点。

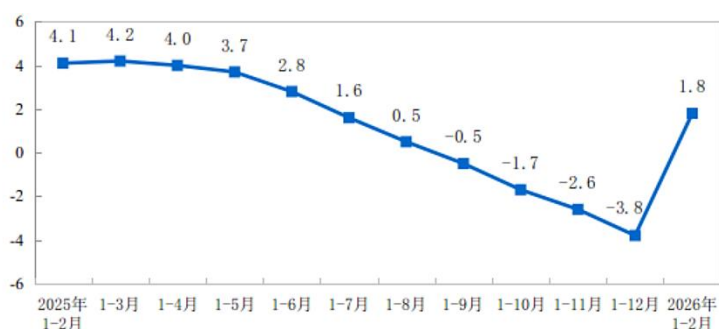
1.3 全国固定资产投资同比增长

国家统计局数据显示，2026 年 1—2 月份，全国固定资产投资（不含农户）52721 亿元，同比增长 1.8%，2025 年全年为下降 3.8%。具体来看，基础设施投资快速增长、制造业投资增速加快、高技术产业投资增长较快、设备购置投资拉动作用持续发挥、大项目投资支撑有力。

1—2 月份，基础设施（含电力、热力、燃气及水生产和供应业）投资同比增长 11.4%，增速比 2025 年全年加快 10.8 个百分点，比全部投资高 9.6 个百分点；拉动全部投资增长 3.0 个百分点。其中，航空运输业投资增长 31.1%，信息传输业投资增长 20.9%，电力、热力、燃气及水生产和供应业投资增长 13.1%。1—2 月份，制造业投资同比增长 3.1%，增速比 2025 年全年加快 2.5 个百分点，比全部投资高 1.3 个百分点；拉动全部投资增长 0.8 个百分点。其中，

消费品制造业投资增长 4.4%，装备制造业投资增长 4.0%。1—2 月份，高技术产业投资同比增长 5.1%，增速比全部投资高 3.3 个百分点。1—2 月份，设备工器具购置投资同比增长 11.5%，增速比全部投资高 9.7 个百分点；拉动全部投资增长 1.9 个百分点；占全部投资的比重为 17.8%，比上年同期提高 1.6 个百分点。1—2 月份，计划总投资亿元及以上项目投资同比增长 5.0%，增速比全部投资高 3.2 个百分点，拉动全部投资增长 2.7 个百分点；其中，计划总投资 20 亿元及以上项目投资增长 6.6%，计划总投资 50 亿元及以上项目投资增长 9.5%。

图 1 固定资产投资（不含农户）增速累计同比（%）



资料来源：国家统计局

1.4 消费市场平稳向好，服务消费需求加速释放

1—2 月份，社会消费品零售总额 86079 亿元，同比增长 2.8%。其中，除汽车以外的消费品零售额 79827 亿元，增长 3.7%，增速比上年 12 月份加快 1.9 个百分点；扣除价格因素，实际增长 2.0%。

春节假期延长，居民出行意愿高涨，带动旅游、休闲、餐饮等相关消费快速增长，服务消费市场活力增强。1—2 月份，服务零售额同比增长 5.6%，增速比上年全年加快 0.1 个百分点，高于同期商品零售额 3.1 个百分点。

乡村市场销售快于城镇。1—2 月份，城镇、乡村消费品零售额同比分别增长 2.7%、3.2%。

多数商品类别实现增长，部分基本生活类商品增长加快。1—2 月份，商品零售额同比增长 2.5%，增速比上年 12 月份加快 1.8 个百分点。限额以上单位中近八成商品类别零售额实现增长。基本生活类商品中，粮油食品类、穿类、日用品类零售额分别增长 10.2%、10.4%、6.6%，增速比上年全年、上年 12 月份

均有所加快。以旧换新政策效应持续释放，相关商品销售表现较好。1—2月份，限额以上单位通讯器材类商品零售额同比增长 17.8%；文化办公用品类零售额增长 5.8%；家用电器和音像器材类零售额增长 3.3%，其中高效等级家电销售延续上年全年快速增长态势，增速超过两位数。

网上零售保持快速增长。数字技术不断赋能生活性服务行业，不仅打造了商品销售的丰富场景，也推动交通、餐饮、住宿、教育、医疗等服务行业转型升级，居民网上商品和服务消费持续活跃。1—2月份，网上商品和服务零售额达到 32545.8 亿元，同比增长 9.2%。

总的来说，1—2月份，主要得益于政策利好和节日效应，我国消费市场平稳向好。

1.5 工业生产者出厂价格同比由降转涨，环比涨幅扩大

国家统计局数据显示，2026年3月份，全国工业生产者出厂价格同比由上月下降 0.9% 转为上涨 0.5%；环比上涨 1.0%，涨幅比上月扩大 0.6 个百分点。工业生产者购进价格同比由上月下降 0.7% 转为上涨 0.8%；环比上涨 1.2%，涨幅比上月扩大 0.5 个百分点。一季度，工业生产者出厂价格比上年同期下降 0.6%，工业生产者购进价格下降 0.5%。

同比来看，3月份，工业生产者出厂价格中，生产资料价格上涨 1.0%，影响工业生产者出厂价格总水平上涨约 0.81 个百分点。其中，采掘工业价格上涨 2.0%，原材料工业价格上涨 1.1%，加工工业价格上涨 0.9%。生活资料价格下降 1.3%，影响工业生产者出厂价格总水平下降约 0.28 个百分点。其中，食品价格下降 1.7%，衣着价格下降 1.1%，一般日用品价格下降 1.4%，耐用消费品价格下降 1.0%。

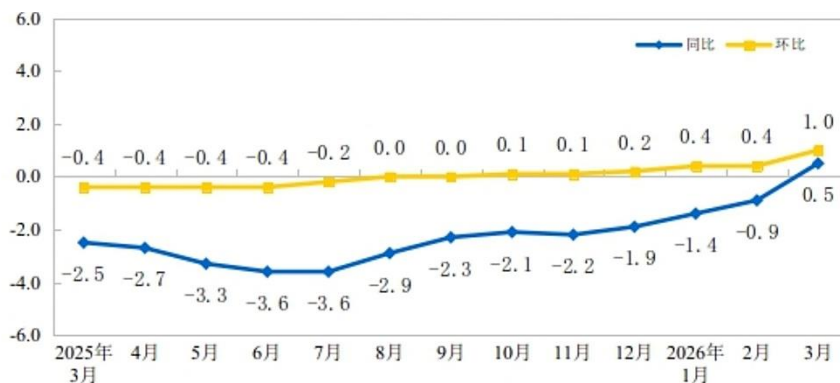
工业生产者购进价格中，建筑材料及非金属类价格下降 4.4%，燃料动力类价格下降 3.8%，农副产品类价格下降 2.7%，黑色金属材料类价格下降 2.3%，化工原料类价格下降 2.2%，纺织原料类价格下降 0.6%；有色金属材料及电线类价格上涨 22.3%。

环比来看，3月份，工业生产者出厂价格中，生产资料价格上涨 1.3%，影响工业生产者出厂价格总水平上涨约 1.01 个百分点。其中，采掘工业价格上涨

3.9%，原材料工业价格上涨 2.4%，加工工业价格上涨 0.5%。生活资料价格下降 0.1%，影响工业生产者出厂价格总水平下降约 0.02 个百分点。其中，食品价格下降 0.2%，衣着价格下降 0.1%，一般日用品价格上涨 0.1%，耐用消费品价格下降 0.1%。

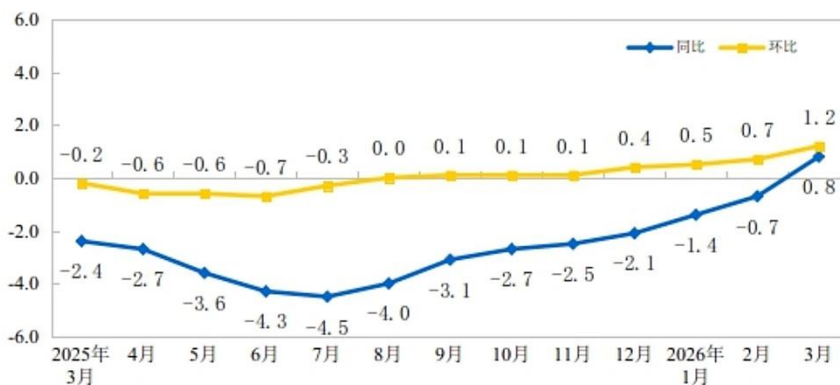
工业生产者购进价格中，燃料动力类价格上涨 3.6%，化工原料类价格上涨 2.9%，有色金属材料及电线类价格上涨 1.5%，纺织原料类价格上涨 0.9%，黑色金属材料类价格上涨 0.2%；农副产品类价格下降 0.5%，建筑材料及非金属类价格下降 0.1%。

图 2 工业生产者出厂价格涨跌幅（%）



资料来源：国家统计局

图 3 工业生产者购进价格涨跌幅（%）



资料来源：国家统计局

1.6 2026 年中国对外贸易实现“开门红”

得益于全球需求回暖，我国外贸实现良好开局。据海关统计，2026 年前 2 个月，我国货物贸易进出口总值 7.73 万亿元人民币，同比（下同）增长

18.3%。其中，出口 4.62 万亿元，增长 19.2%；进口 3.11 万亿元，增长 17.1%。

从贸易方式看，前 2 个月，我国一般贸易进出口 4.78 万亿元，增长 13.5%；加工贸易进出口 1.43 万亿元，增长 19.3%；保税物流进出口 1.24 万亿元，增长 36.9%。

从贸易伙伴看，前 2 个月，我国与东盟贸易总值为 1.24 万亿元，增长 20.3%；我国与欧盟贸易总值为 9989.4 亿元，增长 19.9%；我国与美国贸易总值为 6097.1 亿元，下降 16.9%。同期，我国对共建“一带一路”国家合计进出口 4.02 万亿元，增长 20%。

从外贸主体看，前 2 个月，民营企业进出口 4.51 万亿元，增长 22.8%；外商投资企业进出口 2.2 万亿元，增长 15.3%；国有企业进出口 1 万亿元，增长 7.4%。

从重点商品看，出口方面，前 2 个月，我国出口机电产品 2.89 万亿元，增长 24.3%；劳密产品 7026.7 亿元，增长 15.6%；农产品 1200.1 亿元，增长 9.7%。进口方面，前 2 个月，我国进口机电产品 1.21 万亿元，增长 21.3%；铁矿砂 2.1 亿吨，增加 10%；原油 9693.4 万吨，增加 15.8%。

（二）金融数据点评

2.1 金融数据呈现总量修复、结构分化的特征

2026 年 2 月末社会融资规模存量为 451.4 万亿元，同比增长 8.2%。2026 年前两个月社会融资规模增量累计为 9.6 万亿元，比上年同期多 3162 亿元。2 月末，广义货币(M2)余额 349.22 万亿元，同比增长 9%。狭义货币(M1)余额 115.93 万亿元，同比增长 5.9%。流通中货币(M0)余额 15.14 万亿元，同比增长 14.1%。前两个月净投放现金 1.05 万亿元。2 月末，本外币存款余额 345.72 万亿元，同比增长 8.8%。本外币贷款余额 281.52 万亿元，同比增长 6%。

信贷方面，结构分化加剧，仍表现为企业端强势，居民端疲弱的特征。票融冲量特征明显弱化；居民短贷大幅减少，与春节期间居民消费结构以低杠杆需求为主、提前还款等扰动有关，居民中长期贷款则延续偏弱表现，房地产销售偏弱仍是主要制约因素。

社融方面，信贷与非标改善，政府债同比少增。其中社融口径信贷同比多增、表外融资降幅收窄，对社融形成主要支撑；政府债虽保持较高绝对规模，但受去年同期高基数影响同比少增，对社融形成一定拖累。

货币方面，M1 增速回升，M2 增速维持高位。M1 与 M2 剪刀差继续收窄，主要受企业结汇规模增加、居民存款活化以及财政资金加快投放等因素带动。财政存款同比少增、居民存款明显多增，企业存款相应回落，显示资金在企业与居民部门之间阶段性转移。

总体上，2 月社融与 M1 表现偏强，显示总量流动性和融资条件并不弱，但居民贷款延续疲弱、企业债融资亦未明显改善，内生需求修复仍有反复。

（三）债券市场回顾

3.1 利率债分析

2 月底以来，利率整体分化，利率整体走陡，长期品种更多反应因美伊冲突可能引发的全球通胀上升趋势，短期品种则反应资金面宽松的现实。如我们前期判断，今年市场对基本面相对脱敏，更多受美股高估值为代表的全球经济不确定性以及外部地缘环境变化左右，虽然今年前两月中国各项宏观经济数据表现普遍超预期，但中短期利率债因 2 月底爆发的地缘冲突扭转前两月整体疲弱的走势。

表 3-1 国债利率统计

分位数	1Y	3Y	5Y	7Y	10Y
0%	1.02	1.11	1.34	1.49	1.60
25%	1.83	2.25	2.43	2.62	2.64
50%	2.27	2.55	2.70	2.87	2.88
75%	2.62	2.90	3.06	3.23	3.25
100%	3.80	3.81	3.94	4.03	3.99
平均值	2.26	2.52	2.68	2.85	2.87
当前值	1.25	1.32	1.55	1.68	1.82
当前分位数	2%	1%	5%	6%	8%

2026 年以来	-4.04	-4.49	-4.71	-2.39	-2.54
(bp)					

资料来源：Wind

表 3-2 国开债利率统计

分位数	1Y	3Y	5Y	7Y	10Y
0%	1.19	1.39	3.83	1.61	1.60
25%	1.99	2.38	2.56	2.79	2.77
50%	2.44	2.80	3.02	3.24	3.19
75%	2.78	3.28	3.52	3.77	3.70
100%	4.68	4.92	5.07	5.13	5.13
平均值	2.50	2.87	3.04	3.24	3.22
当前值	1.46	1.59	1.69	1.84	1.96
当前分位数	3%	2%	5%	5%	8%
2026 年以来	-7.23	-9.33	-9.76	-10.47	-2.57
(bp)					

资料来源：Wind

3.2 信用债分析

3 月信用债整体表现较好，配置盘持续受益于资金面宽松以及风险偏好下降，主流信用品种绝对利率和信用利差均有压缩。短期城投品种与存单、金融债的利差基本达到历史极低位置，配置价值较低。

表 3-3 AA+企业债利差水平

分位数	1Y	3Y	5Y	7Y	10Y
0%	1.63	1.77	1.87	2.04	2.21
25%	2.48	2.88	3.31	3.50	3.63
50%	3.03	3.43	3.77	4.05	4.23
75%	3.54	3.97	4.34	4.63	4.80
100%	5.53	5.61	5.76	5.86	5.89
平均值	3.12	3.45	3.73	3.96	4.11
当前值	1.63	1.84	1.95	2.22	2.44
当前分位数	0%	1%	1%	4%	6%
2025 年以来 (bp)	-15.36	-6.40	-16.95	-12.73	-12.51

资料来源：Wind

（四）投资展望及投资策略

后续仍认为利率走势最重要的关注点在于财政政策和地缘政治变化。资金面波动和关税为代表的地缘政治变化可能会继续增加金融市场波动性。短期利率主要受制于 OMO 利率，长期利率期限利差则与基本面关联度更高。同时仍需持续关注外部地缘环境变化，当前仍然认为全球经济最大的不确定性在较高的美股估值的不稳定性和脆弱的地缘政治环境，美伊冲突有中长期化的可能性，后续聚焦中美高峰会谈的安排节奏。10Y 国债在 1.85-1.90，30y 国债在 2.25-2.3，我认为具有交易价值。期限利差虽有走阔，但更多是来源于短期品种下行，在 OMO 利率下调窗口不明朗的前提下，当前点位中长期配置价值仍有提升空间。

3 月城投收益率持续下行，信用利差持续收窄且中短期限已接近历史前低。26 年以来 1-3 月净融资持续为正，累计净融资预计 1500 亿，已远超 25 年同期及全年净融资水平（1020 亿、620 亿），意味着平台趁低利率环境债券抢发，后续月份融资压力有所减轻。2026 年，全年到期 4.9 万亿，考虑回售不行

权部分，到期规模预计 4.5 万亿，新发规模预计同到期基本持平，新发规模下台阶跌破 5 万亿水平。在严格借新还旧下，25 年新发行规模 5.5 万亿，26 年同比减少 1 万亿。27 年将无到期规模 5000 亿以上的月份。当前资产荒程度与 2024 年 6 月/25 年 6 月相当。

伴随 2 月底的地缘政治冲突，市场对基本面的关注下降，转向未来全球滞胀逻辑的叙事，在此背景下，期限利差更难收敛。关税战的变数以及地缘政治环境的变化可能会带来市场和政策的变化，中东冲突、3 月末 4 月初的中美高峰会谈、下半年的美国中期选举，这些时间点可能会带来阶段性的投资机会。信贷对债券不构成制约，资金面波动和关税为代表的地缘政治变化可能会继续增加金融市场波动性。短期利率主要受制于 OMO 利率，长期利率期限利差则与基本面关联度更高，26 年初预计会有一系列内需政策出炉，虽然汇率对货币宽松不构成制约，但人民币升值可能推高 CPI/PPI，故中长债配置价值较低。4 月随着理财资金回流，信用债需求可能走强，故应关注对各类利差压缩行情的带动。滞胀格局下，中短品种更受青睐。

六、 信托利益分配情况

本报告期内利益分配 181 笔，分配份额 66,912,961.34 份，分配金额 66,912,961.34 元。

七、 重大事项披露

本报告期内无重大事项披露。

八、 备查文件

1. 文件目录：信托文件、资产估值表、托管报告受托人营业执照及业务资格批件。
2. 存放地点：备查文件存放于受托人办公场所。
3. 查阅方式：投资者可在营业时间内至受托人办公场所免费查阅。

国投泰康信托有限公司（公章）

2026年04月14日